

CATALOGUE
d'exposition

**Le sol bougeait
et nous avions l'air
de cosmonautes égarés
sur une part de pizza**

Dessin, peinture, édition

Valfret Cyprien MATHIEU

Exposition
21.03 - 30.05.26



Galerie MIRA
1bis rue Voltaire, Nantes
www.galerie-mira-nantes.com

SOMMAIRE



Vernissage de l'exposition à la Galerie MIRA	p. 2
Biographie de Valfret et présentation de l'exposition	p. 6
L'exposition par Éva Prouteau, critique d'art	p. 7
Desssin/peinture	p. 11
Carnet à dessins	p. 32
Édition	p. 34
Lecture performée La montagne - Valfret et Henri Landré	p. 36
L'exposition à la Galerie MIRA	p. 38

Vernissage de l'exposition











Valfret Cyprien MATHIEU



L'univers pictural de Valfret se distingue par des couleurs vibrantes et des traits expressifs, créant une tension saisissante entre lumière et ombre. Ses peintures, à la fois mélancoliques et émerveillées, intègrent parfois des fragments textuels qui amplifient l'émotion et interrogent le spectateur. À travers des paysages et des scènes où onirisme et rage se mêlent, l'artiste explore les frontières entre rêve et réalité. Son art, nourri de poésie, d'ironie et d'une critique sociale acerbe, nous invite à une réflexion profonde sur notre époque.

Pour célébrer le retour du printemps, nous sommes heureux de présenter *Le sol bougeait et nous avions l'air de cosmonautes égarés sur une part de pizza* de l'artiste auteur Valfret (Cyprien MATHIEU). Pour sa première exposition personnelle en galerie d'art, MIRA a le plaisir de vous présenter les dernières créations de l'artiste: une série de dessins à la gouache et à l'aquarelle sur papier photo (yupo), explorant des formats variés et une sélection de ses carnets à dessins. Ses livres cultes, édités chez Fremok font partis de cet événement.

Valfret - Cyprien Mathieu, est né en 1982 en Haute-Savoie. Il s'installe en Belgique après des études aux Beaux-Arts de Tournai. D'abord auteur de bande dessinée (notamment aux éditions Les Requins Marteaux), il se tourne vers la peinture et le dessin, collaborant avec des revues comme Hôpital Brut ou Super Structure. Son style explosif le pousse à publier des livres d'images solitaires, des récits fragmentés qui le mènent chez Frémok.

Bien qu'il ait songé à abandonner la BD, il se réfugie dans l'aquarelle et la gouache, outils d'une œuvre hantée par l'effondrement et la répression. En 2021-2022, il crée simultanément *Un et demi* et *La Montagne*, deux récits mêlant rage et lyrisme, où le texte s'inscrit dans le paysage. Ces œuvres paraissent chez Frémok : *Un et demi* en 2023, *La Montagne* en 2025.

LE SOL BOUGEAIT ET NOUS AVIONS L'AIR DE COSMONAUTES ÉGARÉS SUR UNE PART DE PIZZA

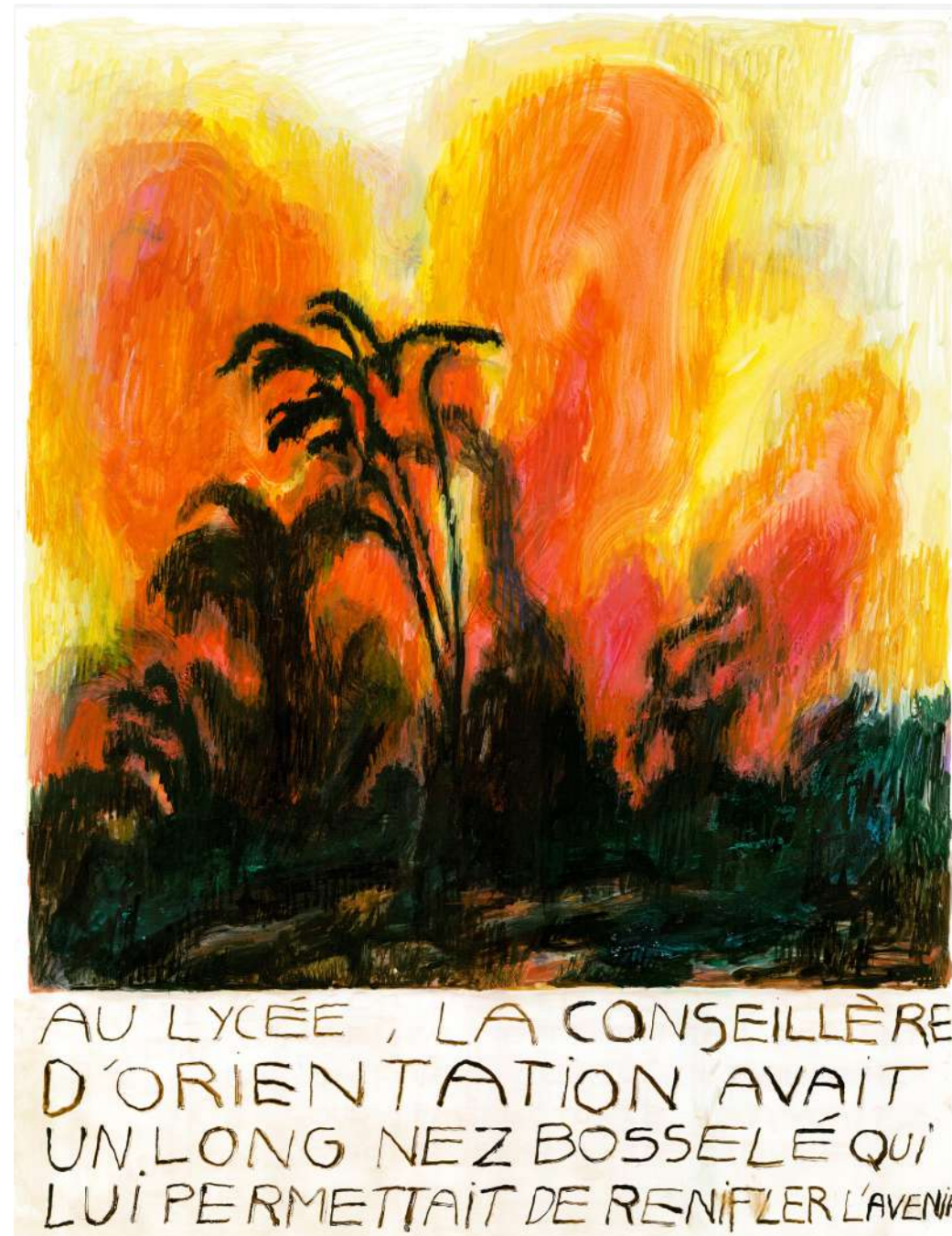
Par Éva Prouteau, critique d'art

En forme de haïku, le titre de l'exposition raconte déjà une histoire et même plusieurs : il part d'un substrat tectonique, une secousse métaphorique pour dire l'actualité écologique et politique extrêmement bousculée. La situation étant désespérée, tout devient possible¹, semble nous suggérer Cyprien Mathieu : nous, petits cosmonautes hors-sol, représentés dans plusieurs compositions de l'artiste, sommes priés d'atterrir, et dans le sillage du philosophe Bruno Latour², d'imaginer ensemble quelques solutions pour préserver l'habitabilité de la Terre. Comme ce programme s'annonce un tantinet solennel, Cyprien Mathieu nous fait patiner sur une part de pizza, parce que c'est absurde et bouffon. Et si l'on considère une base tomate, très salissant.

BRUITS

Comment qualifier l'œuvre de Cyprien Mathieu, qui depuis plusieurs années trace un chemin marginal dans le champ de la bande dessinée ? En bruit de fond, dans ses récits, le mal se mêle à la colère. Le présent a une sale gueule, l'horizon est en deuil et la vie si brutale qu'il vaudrait mieux tout annuler. Foutre le feu. Faire que le paysage se charge d'exprimer ce brasier intérieur. En bruit de fond, dans ses compositions foisonnantes, on perçoit aussi une épiphanie végétale, une sensation puissante d'osmose cosmique, un souffle amoureux, primitif et chaud, capable de tout relier. Et la certitude de vivre quelque chose d'essentiel.

En superposant ces deux bruits, on obtient ce qui anime l'exposition : un écartèlement fertile, entre ultra-violence diffuse et animisme doux. Pour explorer cet entre-deux, Cyprien Mathieu articule des images, accompagnées de texte ou pas ; parfois, ce que montre l'image est contraire à ce que dit le texte, et la réunion des deux crée un sens-friction. Les textes sont manuscrits, incarnés dans un tracé

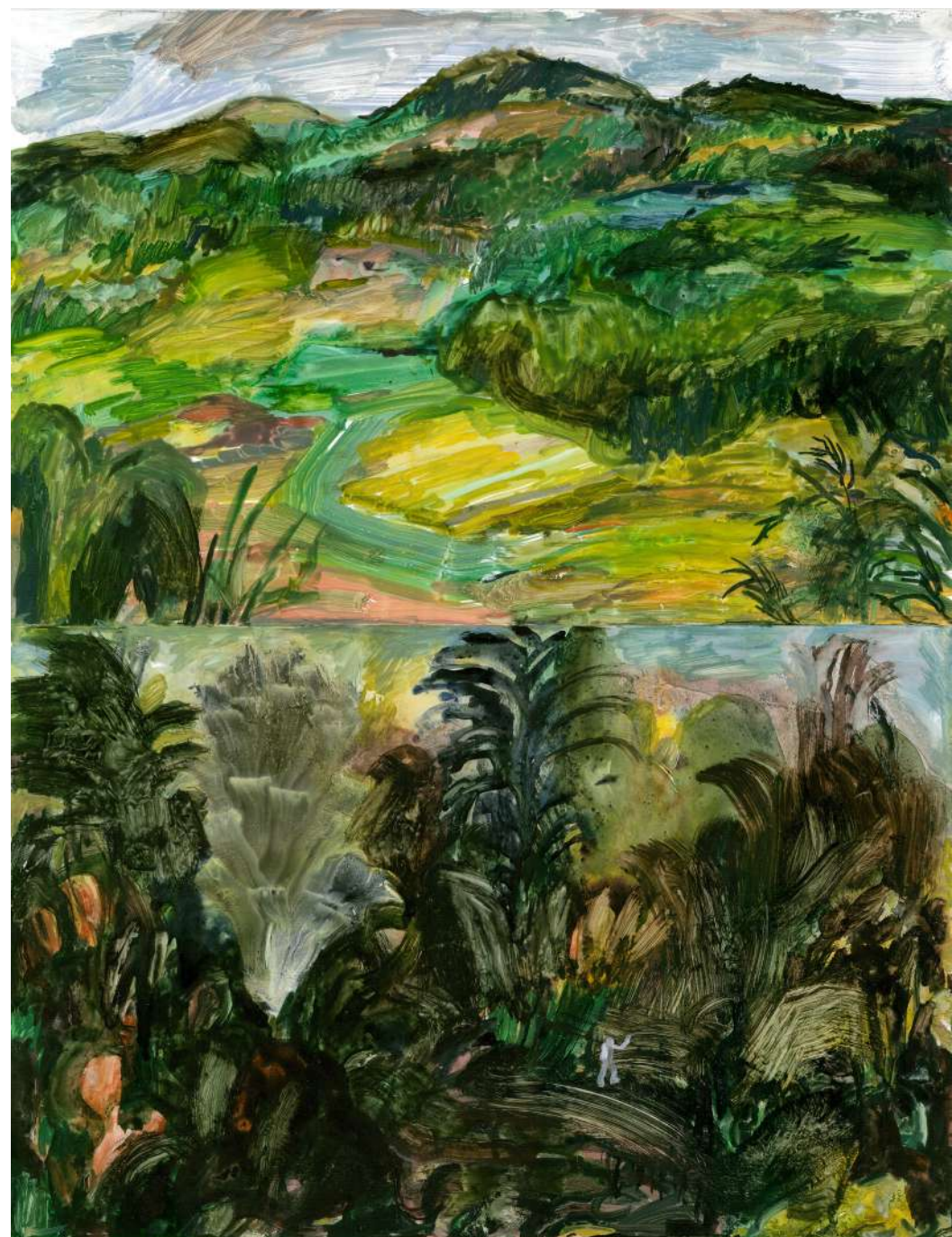


tremblotant et fragile, et paradoxalement toujours en capitales, comme pour les lester, préférer dans les mots, entre exaltation et exaspération, et finalement, ces mêmes mots débordent, si bien qu'en fin de page l'artiste ratatine tout, comme en manque d'espace ou à bout de souffle.

COMMENT ÇA MARCHE

Se placer dans un état de concentration et ralentir les choses : le dessin et la peinture permettent d'accéder à cet autre rythme, pondérable et ancré. Au quotidien, l'artiste remplit des carnets, dont certains sont présentés dans l'exposition : dans un premier temps, il multiplie les exercices d'observation, pour mieux partir ensuite à la conquête de ses paysages intérieurs. Techniquement, sa pratique est un cas d'école, puisqu'il fait le choix d'un support papier hostile, qui rejette l'eau et les pigments. En effet, Cyprien Mathieu travaille sur Yupo, un papier qu'il décrit comme proche du plexiglas, et sur papier photo pour imprimante. Les deux supports impliquent un temps de séchage long puisque le papier ne boit rien, et un temps de sédimentation de l'aquarelle ou du pigment qui reste énigmatique. Sur ces papiers, l'artiste peut retirer la matière picturale d'un simple coup de pinceau trempé dans l'eau. Ainsi, il procède à l'inverse d'un travail à l'acrylique où se superposent les couches à l'infini : là, la couche supérieure peut à tout moment venir retirer la couche inférieure, dé-sédimer la peinture. Cyprien Mathieu privilégie l'aquarelle réhaussée de gouache blanche ou bleue, et pour tous les tons foncés, il mêle aquarelle et encre de chine : la densité chromatique augmente, et des effets huileux ou poisseux apparaissent, pour le plus grand plaisir de l'artiste, qui aime combiner dans une même composition des zones d'empâtement mat et des zones d'intense dilution, incontrôlables.

Parfois, en haut de page, apparaît comme un hors-champ mental : des dessins tracés avec une technique différente, crayon ou stylo, et une poésie abstraite non maîtrisée, proche du dessin automatique. Ailleurs, ce sont des fragments écrits qui rôdent dans les marges fines, insérés comme par effraction.



PAYSAGE

Cyprien Mathieu se décrit comme un fan absolu de peintures de paysages, toutes époques confondues, de Yann Kebbi à Ferdinand Hodler, de Gustave Baumann à Flore Chemin. Et Van Gogh, le boss. Dans l'exposition, l'artiste multiplie les panoramas mêlant les hauts arbres et les trouées champêtres, marqués par la nervosité de la touche, l'ardeur de la palette et les stries compulsives. Tout tient ensemble et bruisse, un concert d'ondes dans les frondaisons sombres ou le halo halluciné d'un ciel.

SIX CASES

Plusieurs peintures au format A4 reprennent le motif du gaufrier : une série sur laquelle Cyprien Mathieu travaille actuellement, en lien avec un projet de livre pour les éditions FRMK. Comme point de départ de ce projet, l'artiste a puisé dans un ouvrage anthroposophique³, où deux intellectuels anglais entreprirent de cartographier les émotions et de traduire les sensations en couleurs et en formes. Leur ton autoritaire a réjoui Cyprien Mathieu : c'est toujours drôle les gens qui écrivent des traités dogmatiques sur des choses impalpables et intimes. Afin d'imaginer sa cartographie personnelle, l'artiste explore un dispositif figé en six cases, pour mieux contourner les contraintes qu'il induit, en termes de séquence et de narration. Il improvise dans la page, se laisse porter par les choix de couleurs, installe un tempo propre. Figurer ou pas ? Plonger complètement dans l'abstraction ? Tout avance de manière organique, en transgressant les principes et les règles, et le texte arrive à la fin. En résulte de nouvelles déprises, des rythmiques inédites, où les sempiternelles cases de la BD mutent en objets poétiques mystérieux. L'esprit digressif de l'artiste, qui pense par dérapages plus ou moins contrôlés, semble affectionner ce type de contraintes libératoires.



BANDE SON

Pendant qu'il dessine et qu'il peint, Cyprien Mathieu écoute souvent de la musique répétitive, notamment néo trad⁴, propre à la transe et la déconnexion. Pour les textes, l'une de ses grandes inspirations reste *Ventre de biche*, projet synth pop de Luca Retraite, qui décrit avec morgue et poésie une France mélancolique, où l'ennui côtoie la déception sociale, où les errances diurnes et nocturnes soclent le quotidien, ponctuées d'envolées sentimentales dans des états de conscience altérée, sur des boucles mélodiques infinies. Cette dimension de spleen incantatoire, aux formules synthétiques et évocatrices, imprègne les textes de Cyprien Mathieu depuis des années.

Justement, un rendez-vous musical prolonge l'exposition : le 22 mars à 17h, les textes de l'ouvrage *La Montagne*, publié en 2024 aux Éditions FRMK, seront lus par Cyprien Mathieu et accompagnés par Henri Landré à la guitare électrique.

Éva Prouteau

Notes

1 - La formule est empruntée à John Cage.

2 - Bruno Latour, *Où atterrir — comment s'orienter en politique*, Éditions La Découverte, 2017.

3 - L'anthroposophie est un courant de pensée spirituel pseudoscientifique et ésotérique s'appuyant sur les pensées et écrits de l'occultiste autrichien Rudolf Steiner, à partir de 1913. Sa doctrine est synchrétique: elle mélange diverses notions empruntées aux religions indiennes et au théosophisme (telles que les concepts de karma et de réincarnation), au christianisme et plus récemment au mouvement New Age.

4 - Notamment le groupe France, créé en 2005 autour de trois instrumentistes : Jérémie Sauvage, Mathieu Tilly et Yann Gourdon, basse batterie et la vielle à roue.



D E S S I N aquarelle gouache et encre sur papier

Dessin à l'aquarelle, gouache et encre
Papier Yupo
Encadrement sur mesure, verre musée

#1
42x47 cm
1200€

#2 à #16
50,8x66 cm & 66x50,8 cm
1600€ pièce

#14 33x51 cm
1000€

Dessin à l'aquarelle, gouache et encre
Papier photo
Encadrement sur mesure, verre musée

#17 à #25
29,7 x21 cm
500€ pièce





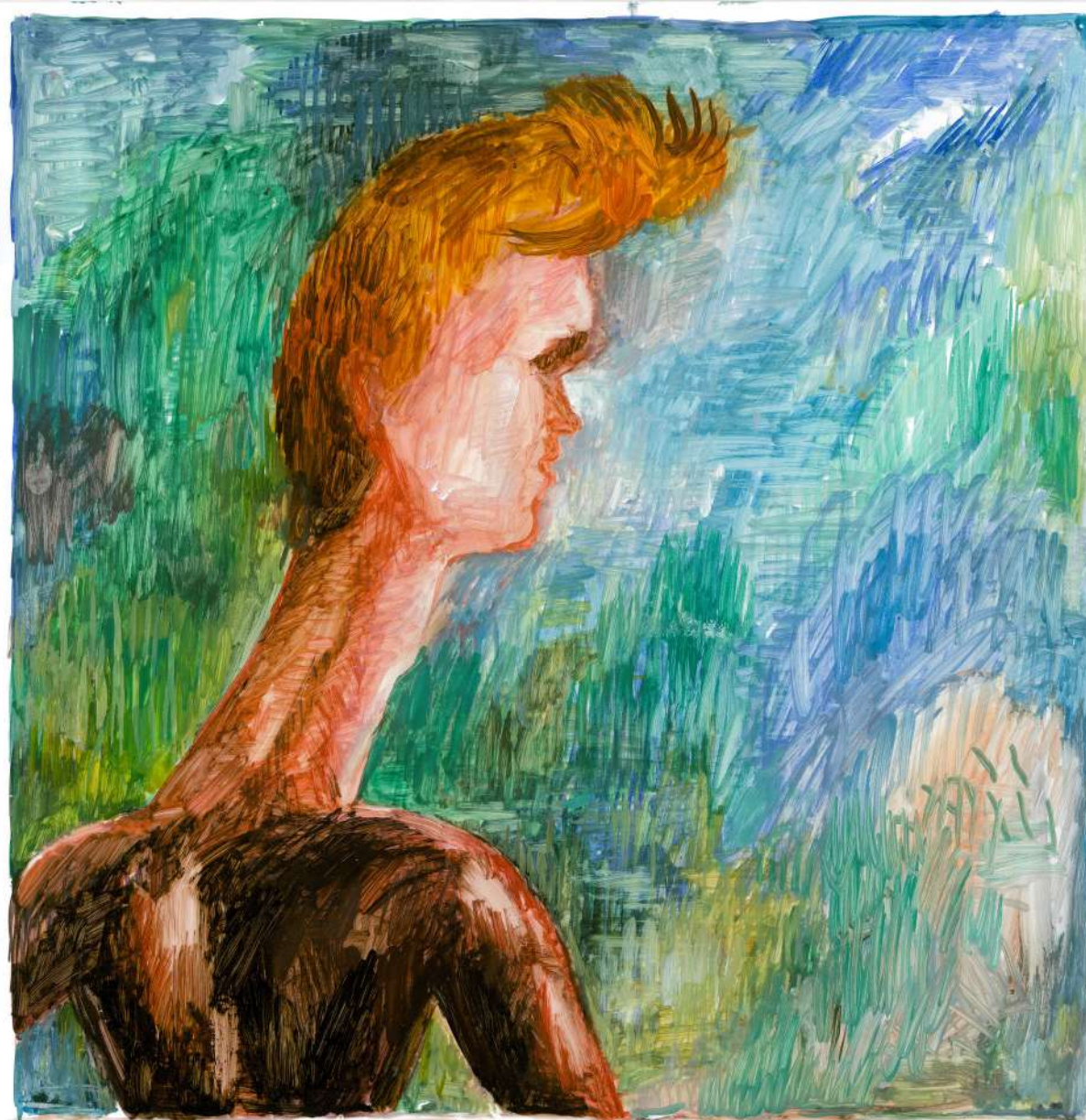




LE VENT SOUFFLAÏT DANS LA PLAINE EMPORTANT LES ODEURS DE L'USINE DE CHIPS. DEPUIS DES MILLIONS D'ANNÉES, LA VIE N'AVAIT DECESSÉ DE S'ENGENDRER ELLE-MÊME. NOUS ÉTIIONS SES AGENTS, LÀ, À NOUS ROULER DES PELLERES, ÉLECTRIFIÉS PAR L'ENVIE RÉCIPROQUE DE SENTIR NOS CORPS EN PROFONDEUR



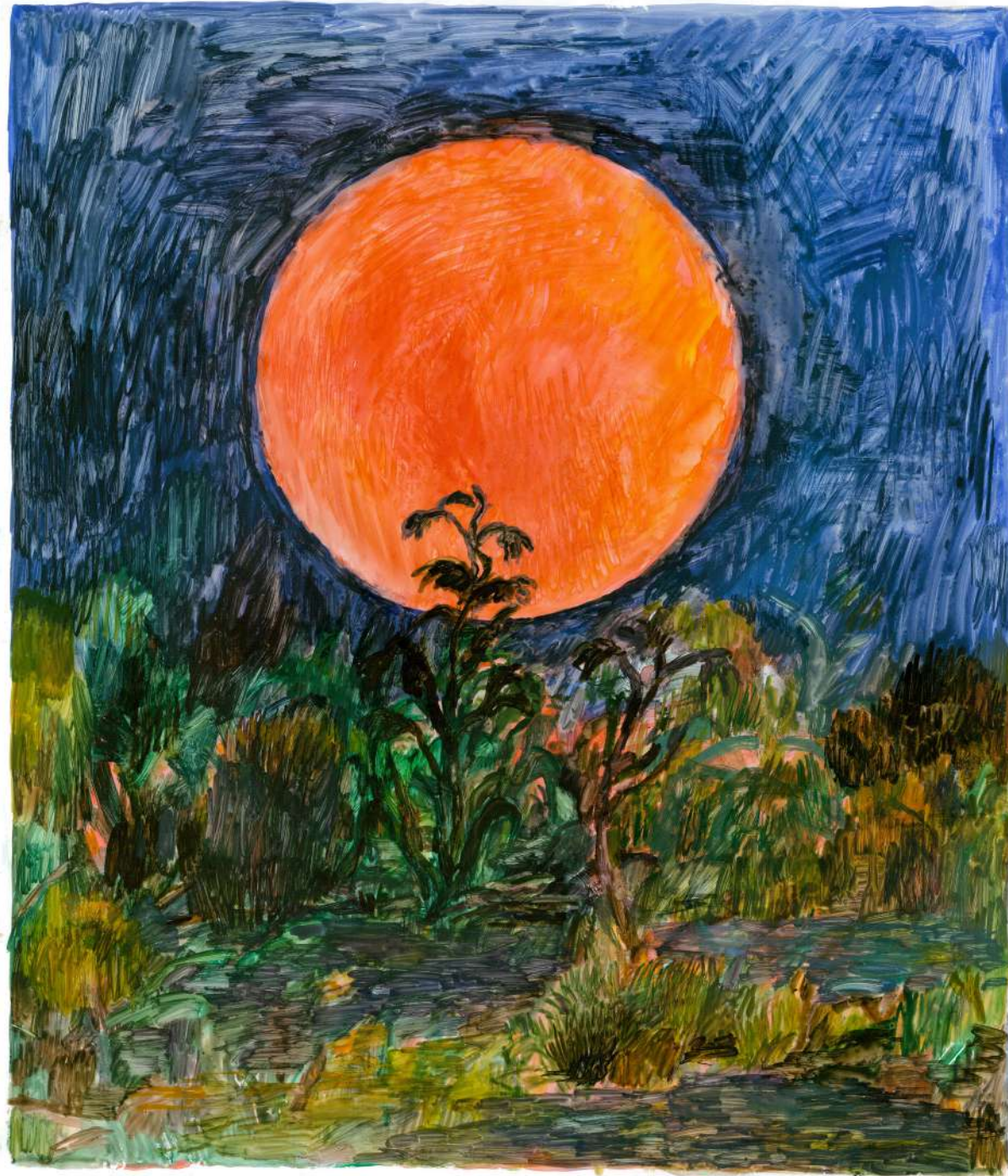
ASSIS.É LÀ DANS L'OMBRE DE CET ALISIER BLANC BATTU PAR LES VENTS, J'AVAIS LA CERTITUDE DE VIVRE QUELQUE CHOSE D'ESSENTIEL



AU VILLAGE, TOUT LE MONDE
ÉTAIT ÉLECTRIQUE. ON VOYAIT
VENIR LE TRUC GROS COM-
ME UN CAMION. JE N'ÉTEI-
GNAIS AUCUN INCENDIE



LE MONDE AVAIT CETTE
DRÔLE DE MANIÈRE DE COM-
MUNIQUER AVEC NOUS



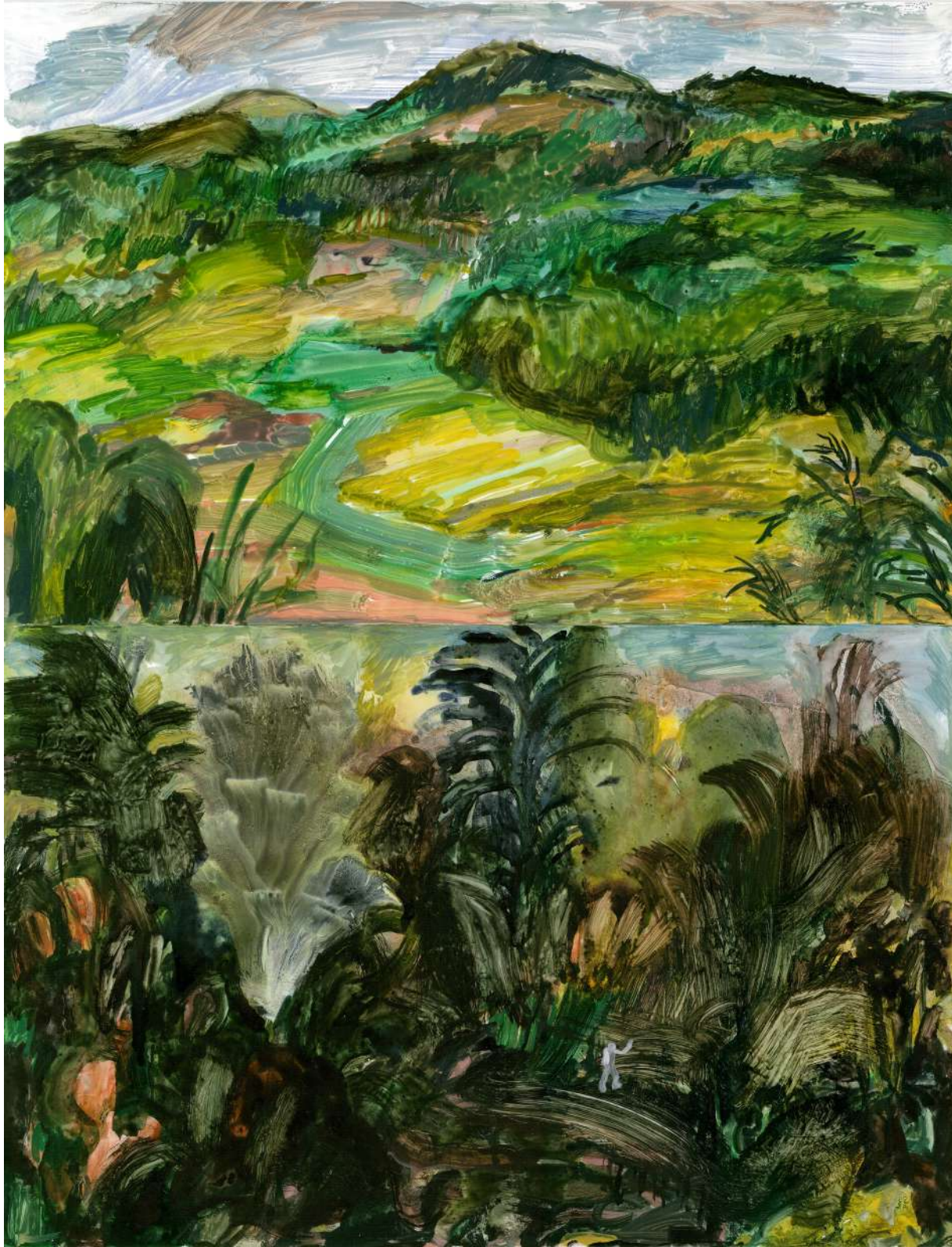
QUAND TUES LÀ
TOUT CHANTE EN MOI



AU LYCÉE, LA CONSEILLÈRE
D'ORIENTATION AVAIT
UN LONG NEZ BOSSELÉ QUI
LUI PERMETTAIT DE RENIFLER L'AVENIR



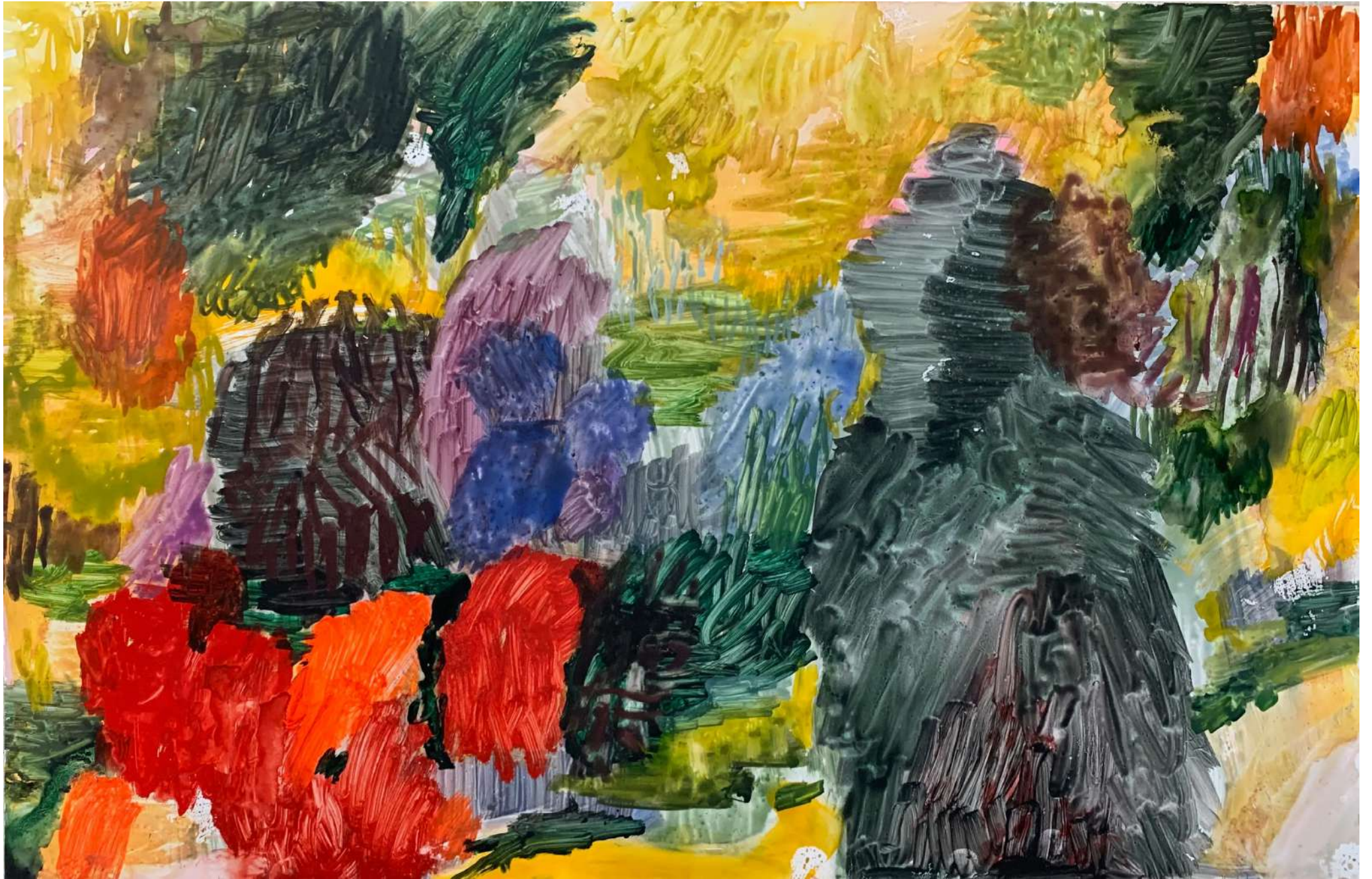




(...)PAYSAGE

Cyprien Mathieu se décrit comme un fan absolu de peintures de paysages, toutes époques confondues, de Yann Kebbi à Ferdinand Hodler, de Gustave Baumann à Flore Chemin. Et Van Gogh, le boss. Dans l'exposition, l'artiste multiplie les panoramas mêlant les hauts arbres et les trouées champêtres, marqués par la nervosité de la touche, l'ardeur de la palette et les stries compulsives. Tout tient ensemble et bruisse, un concert d'ondes dans les frondaisons sombres ou le halo halluciné d'un ciel. (...)









LA MARCHE A RECU LONS



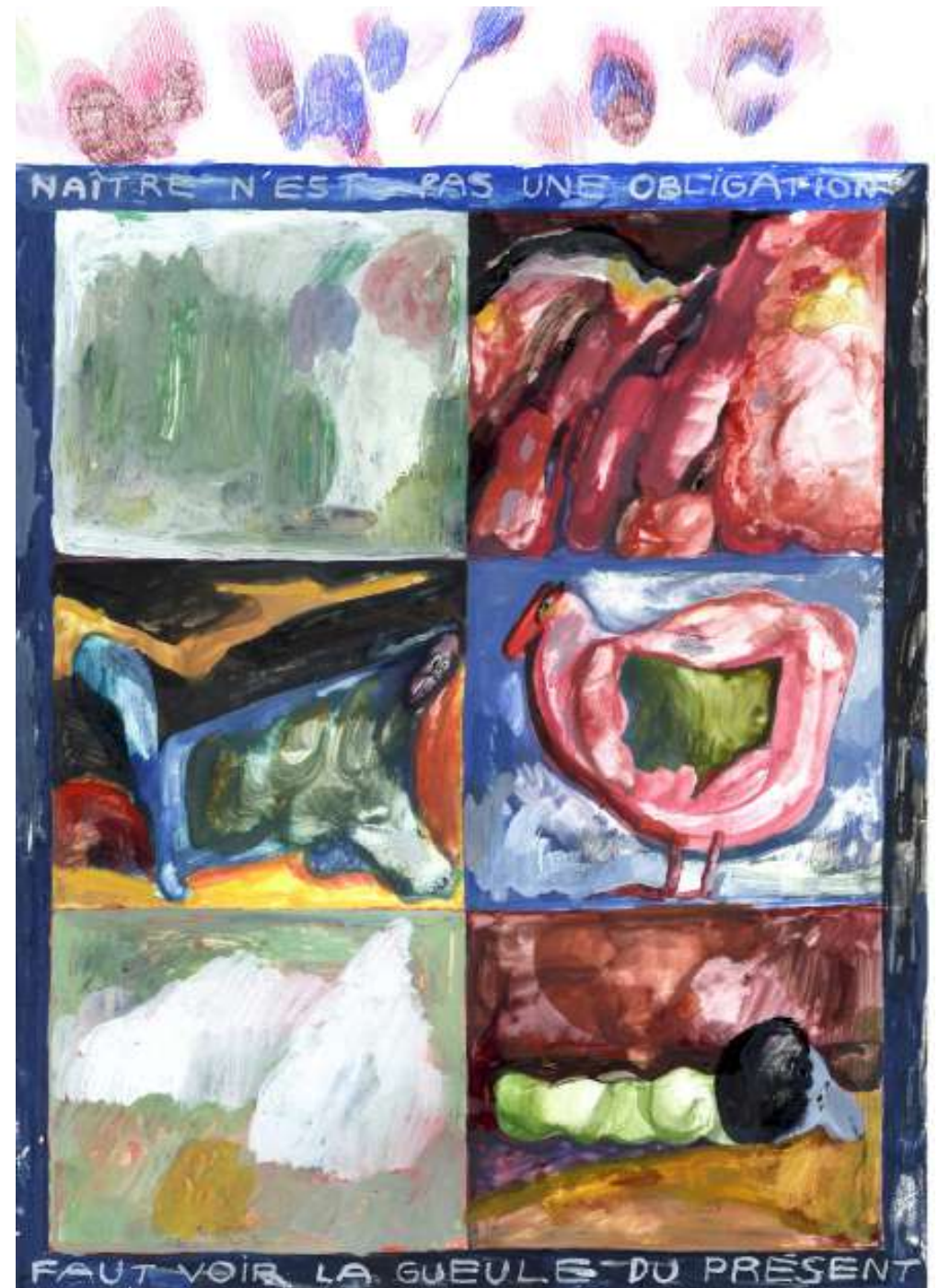
SMIG 7210 X 500 500

L'ART HAS' BOUT

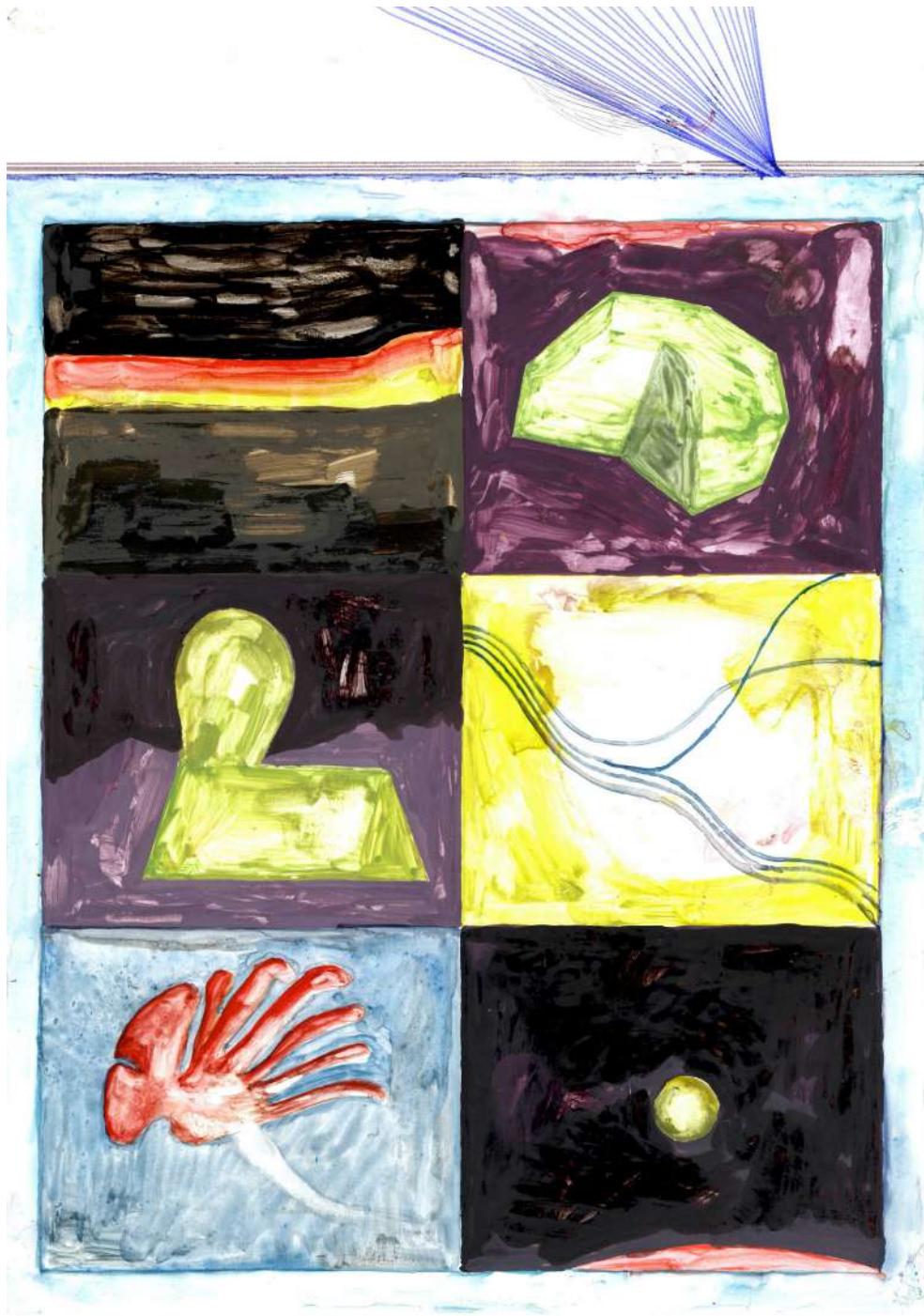
L'ENCE DE NOS BRIQUETS



(...)Tout avance de manière organique, en transgressant les principes et les règles, et le texte arrive à la fin. En résulte de nouvelles déprises, des rythmiques inédites, où les sempiternelles cases de la BD mutent en objets poétiques mystérieux. L'esprit digressif de l'artiste, qui pense par dérapages plus ou moins contrôlés, semble affectionner ce type de contraintes libératoires.(...)





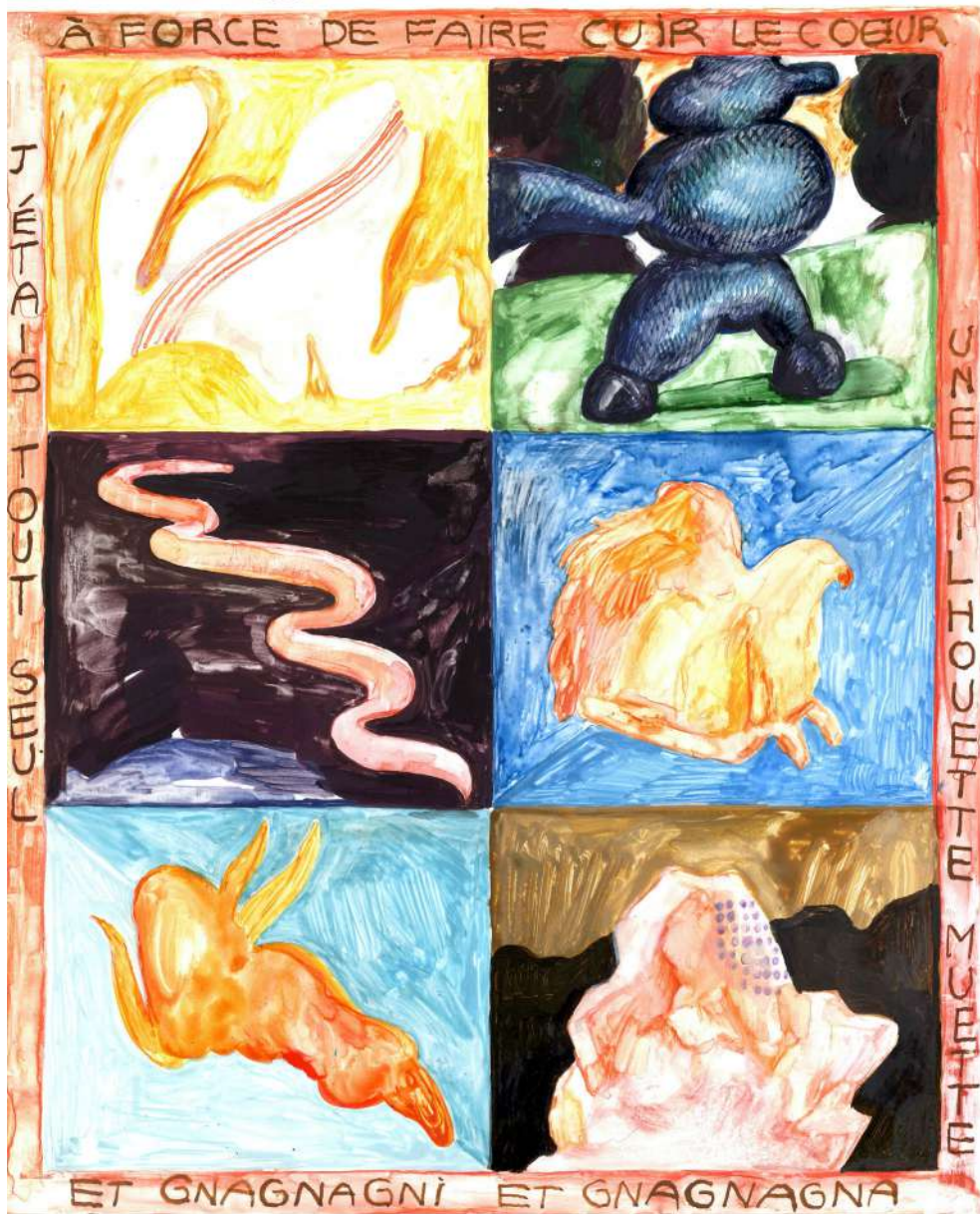




ON FUMAIT DES MONTAGNES DE SHIT



LE PAYSAGE COMPLOTAIT MÉCHAMMENT



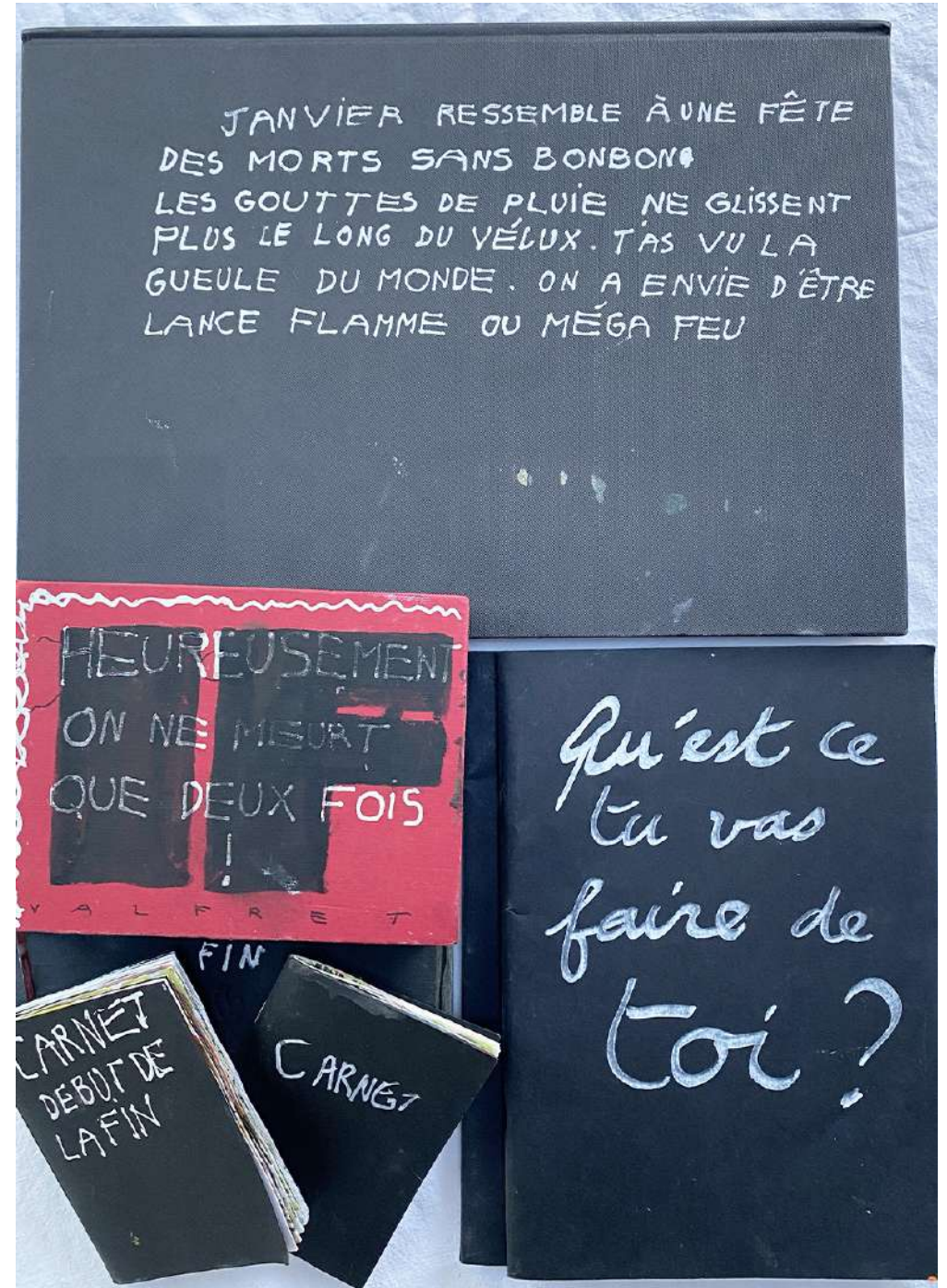
CARNETS A DESSINS

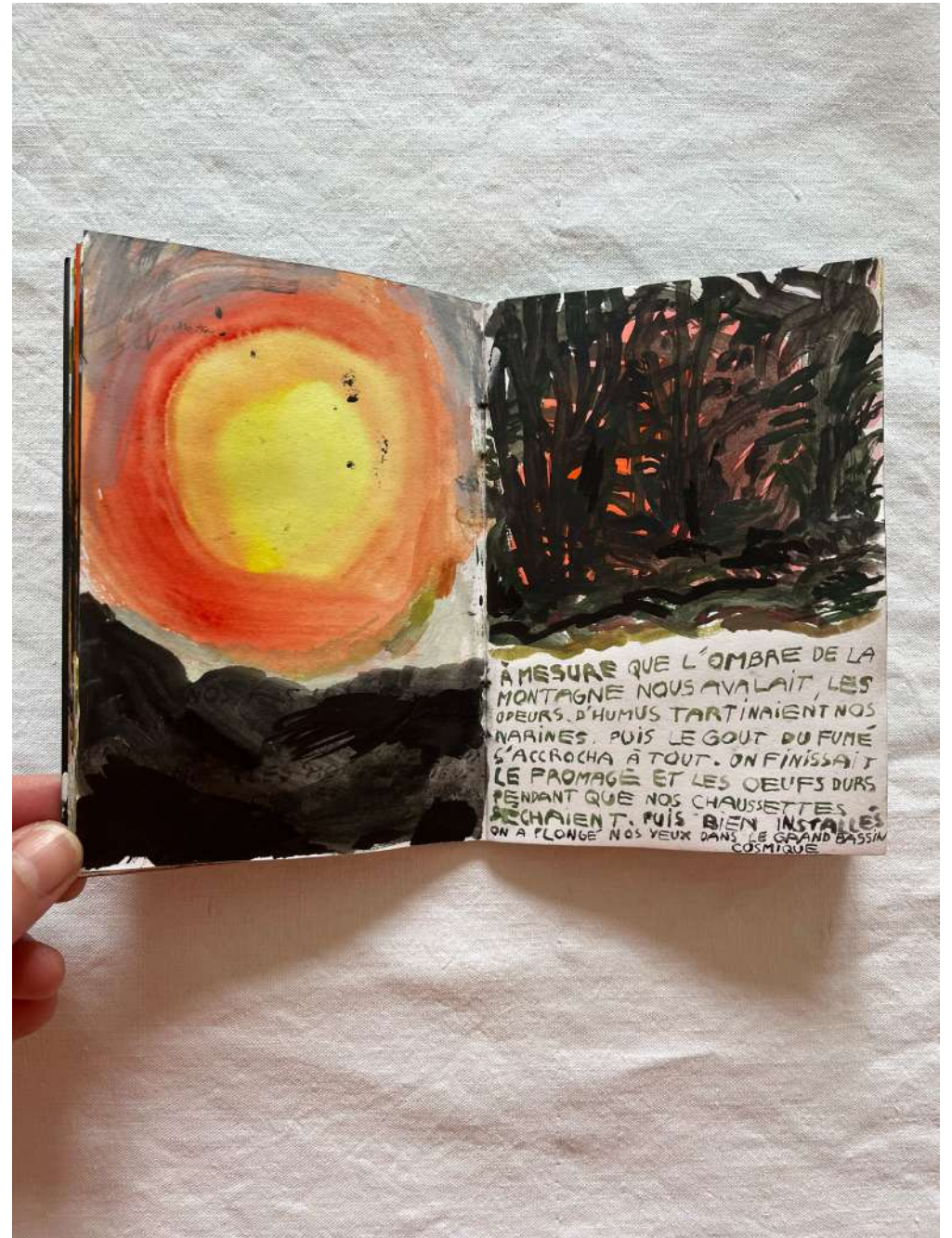
Réalisés entre 2024 et 2025, les 9 carnets présentés constituent une préparation indispensable aux livres et peintures de l'artiste.

Au quotidien, Cyprien Mathieu remplit des carnets, capturant ainsi ses idées, esquisses et inspirations qui nourrissent son œuvre.

Ces carnets aux formats variés, sont travaillés à la gouache, à l'aquarelle, au pastel, au stylo bille ou à l'encre. La maîtrise picturale danse avec une sensibilité explosive, où les éléments et le vivant se mêlent à la joie et la rage ...

Accessibles en libre consultation pendant l'exposition, les carnets à dessins invitent chacun à découvrir l'intimité créative de l'artiste.





ÉDITION



La Montagne
éditions Frémok

Valfret accompagné de
Comme le vent

128 pages
24 x 32 cm
29€



« Tribunal de la sensation comme disait l'autre.
Une œuvre ça ne s'explique pas, ça s'éprouve.
Il y a expérience métaphysique...ou pas.
Ce n'est possible que si forme et fond se donnent vie
mutuellement.

On entre dans la montagne de Valfret comme on entre en amour ;
une attraction irrésistible et dangereuse à laquelle on ne peut,
ni ne veut, échapper.

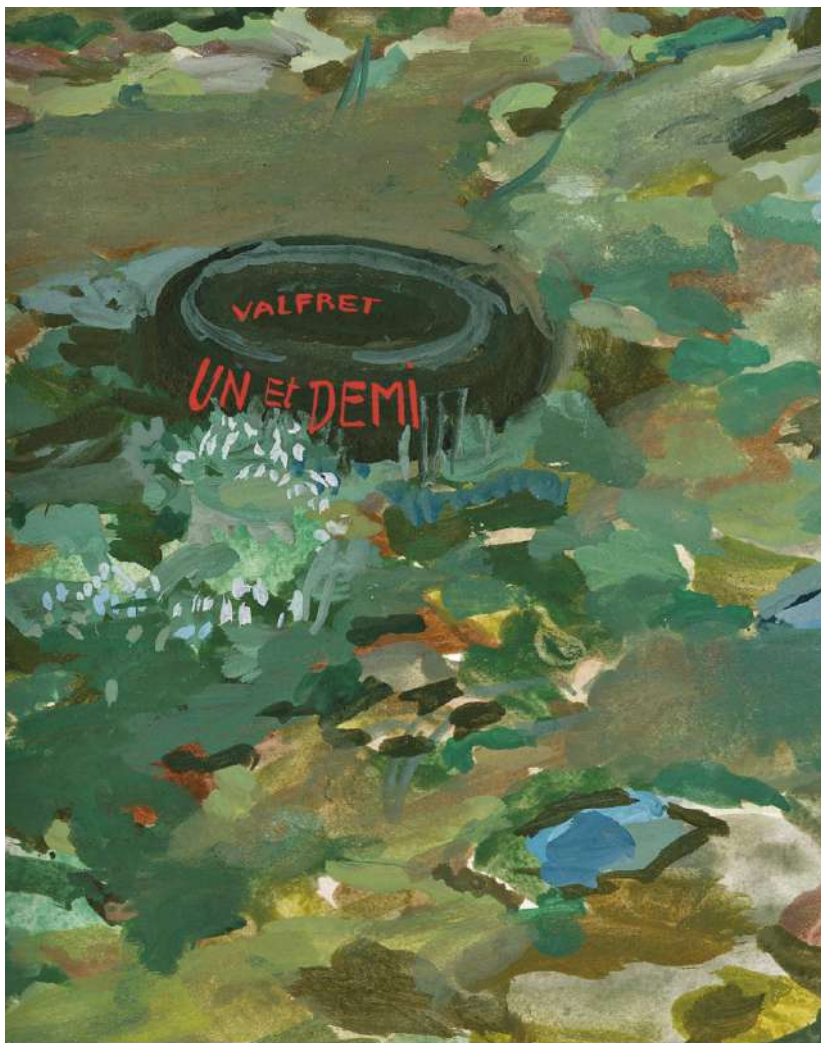
Tout y est profondément ambivalent.

On est dehors et dedans en même temps, à la fois dans
l'inframonde et le cosmique,

le tendre – le brutal sont une seule et même chose.
L'ombre et la lumière ne font qu'un.

Un état d'hypnose tant souhaité, si rarement atteint. »

Dominique Goblet



Un et Demi
éditions Frémok

Valfret accompagné d'Annabelle DUPRET au montage

384 pages
11,5 x 14,5 cm
24€



« Entre colère et poésie, vérités et mensonges, le Belge dépeint en aquarelles et de façon fascinante la vie d'un jeune homme désabusé dans une campagne où tout peut arriver. L'objet est petit et épais. Il tient dans la paume d'une grosse main (11,5 sur 14,5 cm) et, par son nombre de pages (384 !), il pourrait servir comme arme pour laisser éclater sa rage. C'est ce que fait l'auteur Valfret, entre les pages, dans une succession d'aquarelles carrément abstraites ou presque réalistes. D'un journal intime à la fiction, on passe de corps aux torsos roses à des canettes qui traînent par terre, des nuages, des fils électriques, des splashes colorés comme autant de tests de Rorschach, des bêtes inquiétantes, des fleurs piquantes (des cactus ?) et même des dinosaures apparaissant subrepticement dans les feuillettes. La vie rurale d'un adolescent dans un monde où l'on s'emmerde, l'on rêve de révolution, de tout péter, tout brûler : boum comme les couleurs sur le papier.(...) » Quentin Girard, Libération

LECTURE PERFORMÉE

À l'occasion de son exposition personnelle, l'artiste auteur Valfret propose la lecture performée de son ouvrage culte *La Montagne* (éd. Frémok), accompagné en direct par Henri Landré à la guitare électrique.

Lors de la lecture performée de *La montagne* (éditions FRMK) à la galerie MIRA, Henri Landré accompagne l'artiste Valfret dans une ambiance sonore immersive, entourée des œuvres de l'artiste accrochées aux murs. À la guitare électrique, il a créé des nappes enveloppantes, mêlées à des sons de nature et d'ambiances festives. Cette collaboration a permis de fusionner texte, musique et paysages sonores, offrant au public une expérience sensorielle unique, à la croisée de la poésie et de l'art radiophonique. Un moment suspendu où la complicité des deux artistes se révèle, captivant le public dans une écoute intense et les enveloppant d'un écrin d'amour.

Originaire de Loire Atlantique, Henri Landré est une figure incontournable de la radio associative nantaise Jet FM. Passionné dès son enfance par le dessin et le rock, il trouve dans la radio un terrain d'expression idéal, mêlant éclectisme et exigence artistique. Programmateur musical depuis plus de vingt ans, il y impose une programmation audacieuse, guidée par la curiosité et une approche subjective de la culture. À travers des émissions, des chroniques littéraires et des projets sonores innovants, il explore les frontières entre musique, littérature et création radiophonique. Son engagement, marqué par une quête constante de cohérence et d'authenticité, en fait un acteur clé de la scène culturelle nantaise.

Merci à Henri et Cyprien, merci au public venu nombreux.

Ecouter la lecture performée: https://www.jetfm.fr/esperluette/#Lundi_27_avril_a_18h_Valfret_une_exposition

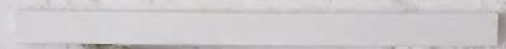




L'exposition à la galerie MIRA

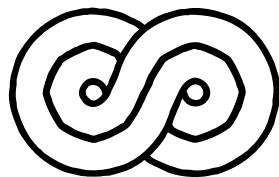












Galerie MIRA

Eva BORGNIS DESBORDES & Oscar PIÑON ARMADA

@galerie_mira_nantes . www.galerie-mira-nantes.com
contact@galerie-mira-nantes.com . +33(0)9.86.06.68.22

1bis rue Voltaire
44000 Nantes